

SALOMON'S KNOT STITCH DRESS
ROBE À POINT SALOMON
ABITINO A PUNTO STREGA
VESTIDO EM PONTO SEGREDO

COLOUR GUIDE / DIAGRAMME EN COULEUR / GUIDA AI COLORI / GUIA DE CORES



WWW.DMC.COM © 2020 / ALL RIGHTS RESERVED WORLDWIDE

DMC LIBRARY - BIBLIOTHÈQUE DMC



3D EMBROIDERY
BRODERIE 3D
RICAMO 3D
BORDADO 3D



CROCHET
UNCINETTO
AGULHA DE CROCHÉ



CRAFTS
LOISIRS CRÉATIFS
HOBBY CREATIVI
HOBBIES CRIATIVOS

SALOMON'S KNOT STITCH DRESS

ROBE À POINT SALOMON

ABITINO A PUNTO STREGA

VESTIDO EM PONTO SEGREDO

INSTRUCTIONS / RÉALISATION / ISTRUZIONI / INSTRUÇÕES

TOOL KIT / FOURNITURES / OCCORRENTE / SUPRIMENTOS

BABYLO DMC N. 20 REF. 147AD/20

CROCHET HOOK / CROCHET / UNCINETTO / AGULHA DE CROCHÉ: 1 MM / UK 4 / USA 11

TAPESTRY NEEDLE / AIGUILLE BOUT ROND / AGO CON PUNTA ARROTONDATA / AGULHA DE PONTA REDONDA

SIZES AND COLOR / TAILLES ET COULEUR / MISURE E COLORE / MEDIDAS E COR

COLOUR / COULEUR COLORE / COR	SIZE / TAILLE / TAGLIA / TAMANHO	LENGTH / LONGUEUR LUNGHEZZA / COMPRIMENTO	WIDTH / LARGEUR LARGHEZZA / LARGURA	SLEEVE / MANCHE / MANICA / MANGA	N° BALLS / N° PELOTES / N° GOMITOLI / N° NOVELO
□ B5200	S	81 cm	48 cm	5 cm	3
	M	83 cm	52 cm	5 cm	4
	L	85 cm	56 cm	5 cm	5

TECHNIQUES / TECHNIQUES / TECNICHE / TÉCNICAS

CROCHET HOOK / CROCHET / UNCINETTO / AGULHA DE CROCHÉ

STITCHES / POINTS / PUNTI / PONTOS

CHAIN
MAILLE EN L'AIR OU CHAÎNETTE
CATENELLA
CADEIA



SLIP STITCH
MAILLE COULÉE
M. BASSISSIMA
MEIO P.



DOUBLE CROCHET
MAILLE SERRÉE
M. BASSA
P. BAIXO



TREBLE
BRIDE
M. ALTA
P. ALTO



DOUBLE TREBLE
DOUBLE BRIDE
M. ALTISSIMA
P. ALTO DUPLO



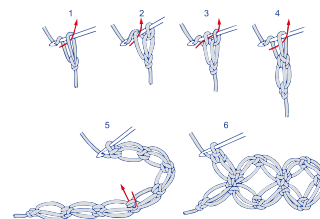
4 TRIPLE TREBLE TOGETHER
4 TRIPLES BRIDES FERMÉES ENSEMBLE
4 M. ALTE TRIPLE CHIUSE INSIEME
4 P. ALTOS TRIPLOS FECHADOS JUNTOS



V STITCH
MOTIF EN V
MOTIVO A V
MOTIVO EM V



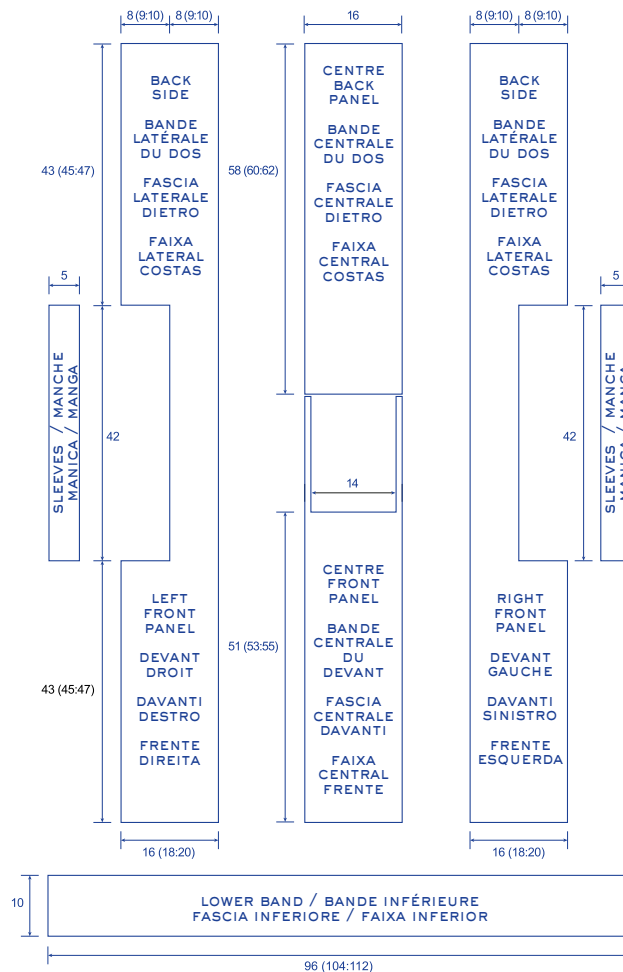
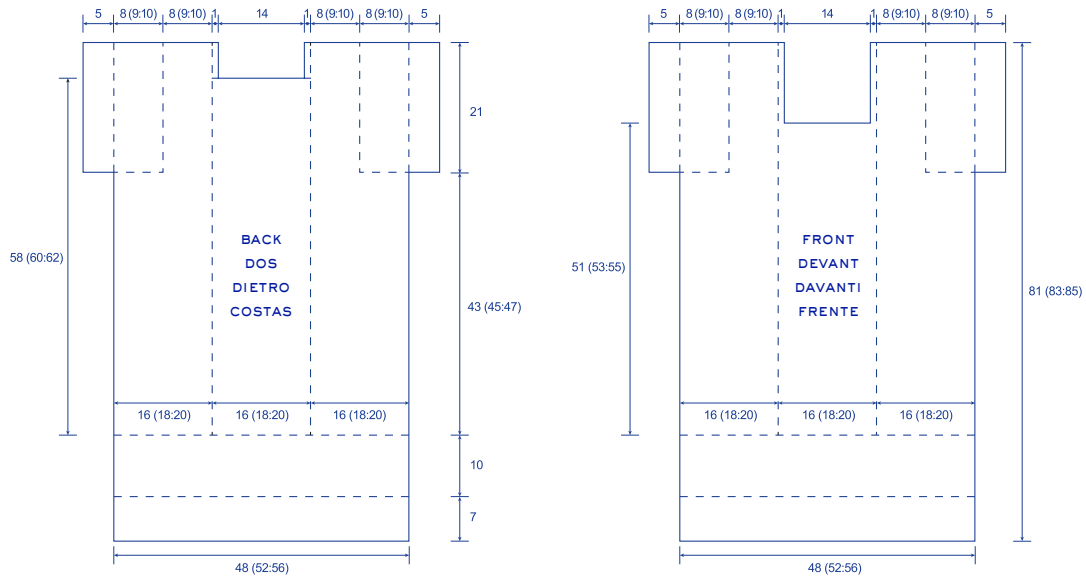
SALOMON'S KNOT STITCH
POINT SALOMON
PUNTO STREGA
PONTO SEGREDO



SALOMON'S KNOT STITCH DRESS ROBE À POINT SALOMON ABITINO A PUNTO STREGA VESTIDO EM PONTO SEGREDO

INSTRUCTIONS / RÉALISATION / ISTRUZIONI / INSTRUÇÕES

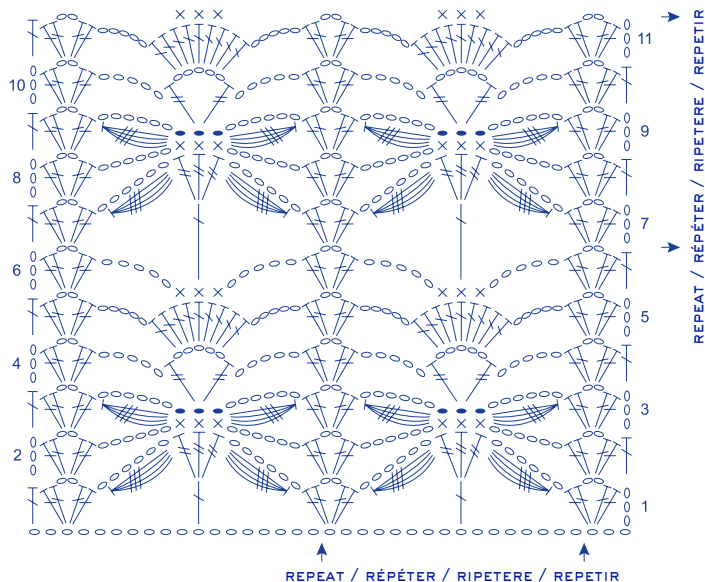
PATTERN / PATRON / MODELLO / MODELO



SALOMON'S KNOT STITCH DRESS ROBE À POINT SALOMON ABITINO A PUNTO STREGA VESTIDO EM PONTO SEGREDO

INSTRUCTIONS / RÉALISATION / ISTRUZIONI / INSTRUÇÕES

SCHEMATIC / SCHÉMA / SCHEMA / ESQUEMA



ABBREVIATIONS AND STITCHES / ABRÉVIATIONS AND POINTS / ABBREVIAZIONI E PUNTI / ABBREVIATURAS E PONTOS

ch chain stitch
ss slip stitch
dc double crochet
tr treble
dtr double treble
trtr triple treble

V stitch: 1 triple treble in st at base indicated, then work 2 dtr by inserting hook in the same place as the triple treble.

Salomon's knot stitch: Ch1, 1 dc into the back bar of the ch, *draw the loop up to a height of 7 mm, yarn over and draw through the long loop (= 1 st), insert hook into the back bar of the previous st (at left of work) yarn over and draw through the loop to work a dc* rep from * to * the number of st stated or desired, turn the beginning row with the 4 loops. Each loop mentioned below consists of a Salomon's knot.

1st row: 1 dc in 4th dc from hook (4 loops), *2 loops, miss 2 loops, 1 dc in next dc*, rep. from * to * until the end of row, 3 loops to turn.

2nd row and every following row: 1 dc in 3rd dc from hook (3 loops) *2 loops, miss 2 loops, 1 dc in next dc*, rep. from * to * to the end of row, 3 loops to turn. Fancy stitch: work a multiple of 16 stitches + 5 extra + 3 to turn, follow the schematic.

ml maille en l'air
mc maille coulée
ms maille serrée
b bride
dbl.b double bride
tr.b. triple bride

Motif en V: 1 triple bride dans la m. de base indiquée puis crocheter 2 dbl.b en piquant dans le 1^{er} passage de la triple bride.

Point Salomon: 1 ml, puis 1 ms en piquant le crochet dans le brin arrière de la ml, * allonger la boucle sur le crochet sur environ 7 mm, faire un jeté et le ramener dans la boucle allongée (= 1 m), en piquant dans le brin arrière de la m précédente (à gauche du travail) faire un jeté et le ramener à travers la boucle pour travailler la ms * rép de * à * pour le nombre de points souhaités ou indiqués, tourner le rg du début avec les 4 boucles. Chaque boucle est un point Salomon.

1^{er} rg: 1 ms dans la 4^{ème} ms à partir du crochet (4 boucles), * 2 boucles, sauter 2 boucles, 1 ms dans la ms suivante*, rép de * à * jusqu'à la fin du rg, terminer avec 3 boucles pour tourner.

2^{ème} rg et tous les rgs suivants: 1 ms dans la 3^{ème} ms à partir du crochet (3 boucles) * 2 boucles, sauter 2 boucles, 1 ms dans la ms suivante*, rép de * à * jusqu'à la fin du rg, terminer avec 3 boucles pour tourner.

Point fantasia: travailler sur le nombre de mailles: multiple de 16 + 5 + 3 pour tourner, suivre le schéma.

cat. catenella
m. bss. maglia bassissima
m. bassa maglia bassa
m. alta maglia alta
m. alts. maglia altissima
m. alta tripla maglia alta tripla
Motivo a V: lav. 1 m. alta tripla nella m. indicata quindi lav. 2 m. alts. puntate nella 1^a chiusura della m. alta tripla.
Punto strega: eseguire 1 cat. e 1 m. bassa nel filo dietro della cat. appena eseguita, * allungare l'asola sull'unc. per circa 7 mm, gettare il filo all'interno dell'asola ed estrarre 1 m., gettare il filo all'interno del filo appena estratto (a sinistra del lav.) e lav. 1 m. bassa *, rip. da * a * per il numero di asole indicato nella spiegazione, voltare la riga d'avvio con 4 asole. Ogni asola corrisponde a 1 punto strega.

1^a riga: lav. 1 m. bassa nella 4^a m. bassa dall'uncinetto (4 asole), * lav. 2 asole, saltare 2 asole, 1 m. bassa nella m. bassa seg. *, rip. da * a * per tutta la riga, terminando con 3 asole per voltare.

2^a riga e tutte le righe seg.: lav. 1 m. bassa nella 3^a m. bassa dall'uncinetto (3 asole), * lav. 2 asole, saltare 2 asole, 1 m. bassa nella m. bassa seg. *, rip. da * a * per tutta la riga, terminando con 3 asole per voltare.

Punto fantasia: si lavora su un n. di m. multiplo di 16+5+3 per voltare, seguendo lo schema.

cad. cadeia
meio p. meio ponto
p. baixo ponto baixo
p. alto ponto alto
p. alto duplo ponto alto duplo
p. alto tripla ponto alto tripla
Motivo em V: trabalhe 1 p. alto tripla no p. indicado, portanto trabalhe 2 p. altos feitos no 1^o fecho do p. alto tripla.
Ponto segredo: faça 1 cad. e 1 p. baixo no fio por detrás da cad. acabada de fazer; * alargue a argola na agulha cerca de 7 mm, introduza o fio por dentro da argola, introduza o fio no interior do fio que acabou de puxar (à esquerda do trabalho) e faça 1 p. baixo *, repita de * a * pelo número de argolas indicado na explicação, vire a carreira de montagem com 4 argolas. Cada argola corresponde a 1 ponto segredo.

1^a carr.: trabalhe 1 p. baixo no 4^o p. baixo da agulha (4 argolas), * trabalhe 2 argolas, salte 2 argolas, 1 p. baixo no p. baixo seguinte *, repita de * a * ao longo de toda a carreira, terminando com 3 argolas para virar.

2^a carr. e todas as carrs. seguintes: trabalhe 1 p. baixo no 3^o p. baixo da agulha (3 argolas), * trabalhe 2 argolas, salte 2 argolas, 1 p. baixo no p. baixo seguinte *, repita de * a * ao longo de toda a carreira, terminando com 3 argolas para virar.

Ponto fantasia: trabalha-se com um número de malhas multiplo de 16+5+3 para virar; segue-se o esquema.

SALOMON'S KNOT STITCH DRESS

ROBE À POINT SALOMON

ABITINO A PUNTO STREGA

VESTIDO EM PONTO SEGREDO

INSTRUCTIONS / RÉALISATION / ISTRUZIONI / INSTRUÇÕES

INSTRUCTIONS / RÉALISATION / ISTRUZIONI / INSTRUÇÕES

Tension

Salomon's knot stitch and 1.00 mm crochet hook:
10 cm x 10 cm = 15 stitches x 17 rows

Follow instructions by working separately each dress different panel.

Back side and left front panel: start foundation row by working 24 (27 : 30) Salomon's knots st + 4 to turn and continue in pattern.

When work measures 43 (45 : 47) cm, do not work 12 Salomon's knot stitches on right-hand to shape front armhole.

When front armhole measures 42 cm, work 12 Salomon's knot stitch on right-hand to shape back armhole + 4 to turn. Work in pattern until back armhole measures 43 (45 : 47) cm, cut the yarn and weave in end.

Work 2 rows to finish off the panel right-hand side (the inner side):

1st row: 3 tr in each Salomon's knot st space, (at the beginning of the row, do not forget that ch 3 counts as 1 tr), turn.

2nd row: Ch 3 (counts as 1 tr), * ch 2, miss 2 st, 1 tr in next st*, rep from * to * until the end of the row. Break off yarn and weave in ends.

Finish off both parts of outer side panel (without working the armhole 42 cm) by crocheting the 1st finishing row as stated above. Then, work the 2^d row only for the back side (on the front side the 2nd row is worked to join side) Break off yarn and weave in ends.

Finish off in the same way along armhole side.

Back side and right front panel: work as for left panel reversing shaping.

Centre Front panel: ch 72 and work the fancy stitch following schematic. When work measures 51 (53 : 55) cm, work only 5 st on the sides (shoulder-pieces), do not work centre st. For each side, work: Ch 3 (counts as 1 tr), miss 1 st, (2 tr, 2 ch, 2 tr) in next st, miss 1 st, 1 tr in last st * ch 3 to turn, (2 tr, 2 ch, 2 tr) in chain-2 space, 1 tr in last tr of row*, rep from * to * until piece measures 19 cm from shoulder-pieces (front and back). Break off yarn and weave in ends.

Centre Back panel: ch 72 and work the fancy stitch by following schematic. When work measures 58 (60 : 62) cm, break off yarn and weave in end. Join front shoulder-pieces ends to last row sides of centre back panel to form one unique panel of 128 (132 : 136) cm. Finish off this panel by crocheting 2 rows as stated in lateral panel instruction. On 1st row, work 3 tr in lateral chain space of each row. On 2nd row, join centre panel with 2nd finishing row of right and left lateral panels (check pattern pieces to set different parts into position), *work the 1st ch of chain-space between 2 tr, drop the hook and, insert your hook through the matching chain space of the panel to join, grab the dropped loop and pull through the chain space, ch 1*. Rep. from * to * for each 2-chains space and join with matching chain spaces of your panels. Finish off back and front by working in this way.

Joining sides: work the 2nd finishing row along the front section and back section of the "Back side and right front panel" (and then left front panel) and, join together front and back section of each matching chain-1 space, as for previous seaming. In this way, the dress sides are joined.

Lower edge: work along the lower edge of the dress.

1st row: Ch 3 (counts as 1 tr), ch 2, miss 2 ch, 1 tr in next st, * 1 tr in next st, ch 2, miss 2 ch*, rep from * to * to the end of row, 1 ss in beginning 3rd ch.

2nd row: Tr 3 in each chain-2 space, (at the beginning of row, work 3 ch instead of 1 tr), 1 ss in beginning 3rd ch.

3rd row: rep. 1st row. Break off yarn and weave in end.

Fancy stitch lower band: ch 40 and work the fancy stitch by following schematic. When work measures 96 (104 : 112) cm, break off yarn and weave in end. Sew 1st and last row to make a circle. To finish off, work 2 rows along the side by repeating 2nd and 3rd rows of lower edge.

Work the 2nd side in the same way but, when working your last row join the lower band to the dress lower edge by following instructions of previous seams.

Ruffle: work Salomon's knot stitch on the lower band open side by crocheting in the round, 2 Salomon's knot stitches every 3 tr. Work 12 rounds of Salomon's knot stitch and then, work 1 finishing round: 1 dc in next st, miss 1 dc, (4 trtr together, 6 ch, 1 ss, ch 6, 4 trtr tog) in next st, miss 1 dc*, rep from * to * to the end of round, 1 ss in the 1st dc. Break off yarn and weave in end.

Sleeves: ch 24 and work the fancy stitch by following the schematic. When work measures 42 cm, cut off yarn and weave in end. Work sleeve 2 finishing rows as for centre panels. When crocheting the 2nd row, join sleeve with armholes working as for previous joining seams. Sew sleeve short sides to armholes base st. Work only the 1st finishing row along the sleeve open side.

Ruffle: work in Salomon's knot stitch the sleeve outer edge by crocheting 2 Salomon's knots st every 3 tr. Work 8 rows in Salomon's knot st and 1 finishing row: *1 dc in next st, miss 1 dc, (4 trtr tog, ch 6, 1 ss, ch 6, 4 trtr tog) in next st, miss 1 dc*, rep from * to * to the end of row, 1 ss in last st. Break off yarn and weave in end.

Neck edging: to finish off, work ruffle lower band finishing round.

Échantillon

Point Salomon crochet n° 1,00 :
10 cm x 10 cm = 15 mailles x 17 rangs

Travailler la robe en différentes parties en suivant le patron.

Bande latérale du dos et devant gauche :

pour le rg de base crocheter 24 (27 : 30) points salomon + 4 pour tourner et continuer le travail en point salomon.

À 43 (45 : 47) cm de hauteur totale, pour l'emmanchure devant, ne pas travailler à droite 12 points salomon.

À 42 cm de hauteur de l'emmanchure devant, pour l'emmanchure derrière travailler à droite 12 points salomon + 4 pour tourner. Crocheter en point salomon jusqu'à 43 (45 : 47) cm de hauteur pour l'emmanchure derrière, couper le fil et le rentrer.

Crocheter 2 rgs pour la finition du côté droit de la bande (côté intérieur) :

1^{er} rg : 3 b pour chaque arc formé par le point salomon, (ne pas oublier au début du rg 3 ml correspond à 1 b), tourner.

2^{ème} rg : 3 ml (correspond à 1 b), * 2 ml, sauter 2 m, 1 b dans la m suivante*, rép de * à * jusqu'à la fin.

Couper le fil et le rentrer.

Pour la finition des 2 parties du côté extérieur de la bande (c'est-à-dire en excluant 42 cm de l'emmanchure) travailler le 1^{er} rg de finition comme indiqué ci-dessus et puis travailler le 2^{ème} rg seulement pour la partie du dos (pour la partie du devant on va crocheter le 2^{ème} rg pour joindre le côté. Couper le fil et le rentrer.

Travailler la même finition sur le long du côté de l'emmanchure.

Bande latérale du dos et devant droite :

crocheter comme la bande gauche, symétriquement.

Bande centrale du devant : faire une chaînette de 72 m et puis crocheter le point fantaisie en suivant le schéma. À 51 (53 : 55) cm de hauteur totale, crocheter seulement les 5 m des côtés (épaulettes) ne pas travailler les m centrales. Pour chaque côté travailler : 3 ml (correspond à 1 b), sauter 1 m, (2 b, 2 ml, 2 b) dans la m suivante, sauter 1 m, 1 b dans la dernière m. * tourner avec 3 ml, (2 b, 2 ml, 2 b) dans l'arc de 2 ml, 1 b dans la dernière b du rg*, rép de * à * jusqu'à 19 cm de hauteur des épaulettes (avant et arrière). Couper le fil et le rentrer.

Bande centrale du dos : faire une chaînette de 72 m et puis crocheter le point fantaisie en suivant le schéma. À 58 (60 : 62) cm de hauteur totale, crocheter seulement les 5 m des côtés épaulettes du devant aux côtés du dernier rg de la bande centrale du dos, formant une seule bande de 128 (132 : 136) cm de longueur. Pour la finition de cette bande crocheter 2 rgs comme indiqué pour les bandes latérales, dans le 1^{er} rg travailler 3 b dans l'arc latéral de chaque rg. En travaillant le 2^{ème} rg lier la bande centrale aux 2^{èmes} rgs de finition des bandes latérales droite et gauche (suivre le patron comme guide pour la disposition des différentes parties), * crocheter la 1ère ml de l'arc entre 2 b, lâcher le crochet, puis en piquant le crochet à travers l'arc correspondant de la bande à joindre, reprendre la boucle glissée et la tirer à travers l'arc, 1 ml*. Rép de * à * pour chaque arc de 2 ml et les joindre aux arcs correspondants des bandes. De cette façon, le dos et le devant sont terminés.

Union des côtés : travailler le 2^{ème} rg de finition le long de la partie avant de la bande latérale du dos et devant droite (gauche) et joindre chaque arc de 1 ml à l'arc correspondant du 2^{ème} rg de finition le long de la partie du dos de la même bande, en crochétant comme indiqué pour les unions précédentes. Ainsi la robe est jointe le long les côtés.

Bord inférieur : crocheter le long du bord inférieur de la robe :

1^{er} rg : 3 ml (correspond 1 b), 2 ml, sauter 2 m, 1 b dans la m suivante, * 1 b dans la m suivante, 2 ml, sauter 2 m*, rép de * à * jusqu'à la fin du rg, 1 mc dans la 3^{ème} ml du début.

2^{ème} rg : 3 b dans chaque arc de 2 ml, (au début du rg travailler 3 ml en lieu de 1 b), 1 mc dans la 3^{ème} ml du début.

3^{ème} rg : rép le 1^{er} rg. Couper le fil et le rentrer.

Bande inférieure à point fantaisie : faire une chaînette de 40 m et puis crocheter le point fantaisie en suivant le schéma. À 96 (104 : 112) cm de hauteur totale couper le fil et le rentrer. Coudre le 1^{er} et le dernier rg pour former un anneau. Pour la finition, le long du côté travailler 2 rgs en répétant le 2^{ème} et le 3^{ème} rg du bord inférieur. Rép aussi pour le 2^{ème} côté, mais en crochétant le dernier rg joindre la bande inférieure au bord inférieur de la robe comme indiqué pour les unions précédentes.

Volant : travailler le côté libre de la bande inférieure à point salomon, en crochétant 2 points salomon toutes les 3 b, travailler en tour.

Après 12 tours à point salomon, travailler 1 tour de finition : 1 ms dans la m suivante, sauter 1 ms, (4 tr.br fermées ensemble, 6 ml, 1 mc, 6 ml, 4 tr.br fermées ensemble) dans la m suivante, sauter 1 ms * rép de * à * jusqu'à la fin du rg, 1 mc dans la 1^{er} ms. Couper le fil et le rentrer.

Manche : faire une chaînette de 24 m et crocheter le point fantaisie en suivant le schéma. À 42 cm de hauteur totale couper le fil et le rentrer. Travailler 2 rgs de finition pour la manche comme indiqué pour la finition des bandes centrales. En crochétant le 2^{ème} rg joindre la manche avec les emmanchures en travaillant de la même façon que les unions précédentes. Coudre les côtés courts de la manche aux m. à la base des emmanchures. Travailler seulement le 1^{er} rg de finition le long du côté libre de la manche.

Volant : travailler en point salomon le bord extérieur de la manche, en crochétant 2 points salomon toutes les 3 b. Après 8 rgs à point salomon, travailler 1 rg de finition : * 1 ms dans la m suivante, sauter 1 ms, (4 tr.br fermées ensemble, 6 ml, 1 mc, 6 ml, 4 tr.br fermées ensemble) dans la m suivante, sauter 1 ms * rép de * à * jusqu'à la fin du rg, 1 mc dans la dernière m. Couper le fil et le rentrer.

Bord encolure : travailler 1 tour de finition, rép le tour de finition du volant de la bande inférieure.

SALOMON'S KNOT STITCH DRESS

ROBE À POINT SALOMON

ABITINO A PUNTO STREGA

VESTIDO EM PONTO SEGREDO

INSTRUCTIONS / RÉALISATION / ISTRUZIONI / INSTRUÇÕES

INSTRUCTIONS / RÉALISATION / ISTRUZIONI / INSTRUÇÕES

Campione

10 x 10 cm a punto strega = 15 maglie x 17 righe.

L'abito si lavora in diverse sezioni, seguendo il modello per la loro disposizione.

Fascia laterale sinistra dietro e davanti: per la riga di base lav. 24 (27:30) punti strega + 4 per voltare e lav. a punto strega. A 43 (45:47) cm di alt. tot., per lo scalfò davanti, sospendere la lav., a destra, su 12 punti. A 42 cm dall'inizio dello scalfò davanti, per lo scalfò dietro avv. 12 punti strega a destra + 4 per voltare e pros. a punto strega. A 43 (45:47) cm dallo scalfò dietro tagliare e fissare il filo. Rifinire il lato lungo diritto della fascia (lato interno) con 2 righe lavorate nel modo seg.:

1ª riga: lav. 3 m. alte in ogni archetto formato dal punto strega (sost. la 1ª m. alta di ogni riga con 3 cat.), voltare.

2ª riga: 3 cat. (= 1ª m. alta), * 2 cat., saltare 2 m., 1 m. alta nella m. seg. *, rip. da * a * per tutta la riga. Al termine tagliare e fissare il filo. Sulle 2 sezioni del lato esterno della fascia (esclusi quindi i 42 cm dello scalfò) lav. la 1ª riga di rifinitura come indicato in precedenza e, solo sulla sezione del dietro, lav. anche la 2ª riga (la 2ª riga della sezione del davanti si lavorerà per unire i fianchi). Al termine tagliare e fissare il filo. Eseguire la stessa rifinitura sul lato lungo dello scalfò.

Fascia laterale destra dietro e davanti: si lavora come la fascia sinistra, in modo simmetrico.

Fascia centrale davanti:

avv. una cat. di 72 m. e lav. a p. fantasia. A 51 (53:55) cm di alt. tot., per lo scollo, pros. solo sulle 5 m. laterali (spalline) e sospendere la lav. su tutte le altre m. Sulle m. laterali lav. come segue: 3 cat. (= 1 m. alta), saltare 1 m., lav. (2 m. alta, 2 cat., 2 m. alta) nella m. seg., saltare 1 m., 1 m. alta nell'ultima m., voltare

(*) 3 cat., lav. (2 m. alta, 2 cat., 2 m. alta) nell'arco di 2 cat. seg., 1 m. alta nell'ultima m. alta della riga, voltare (*). Rip. la riga da (*) a (*) fino ad aver lavorato 19 cm per le spalline (dietro e davanti). Tagliare e fissare il filo.

Fascia centrale dietro:

avv. una cat. di 72 m. e lav. a p. fantasia. A 58 (60:62) cm di alt. tot. tagliare e fissare il filo. Cucire le estremità delle spalline ai lati dell'ultima riga della fascia centrale dietro, formando un'unica fascia lunga 128 (132:136) cm.

Rifinire i lati lunghi della fascia ottenuta eseguendo 2 righe come indicato per le fasce laterali, nella 1ª riga lav. 3 m. alte nell'arco laterale di ogni riga e, nella 2ª riga, agganciarsi alla 2ª riga di rifinitura delle fasce laterali destra e sinistra (seguire il modellino come guida per la giusta disposizione della varie parti) procedendo nel modo seg.: dopo aver lavorato la 1ª cat. dell'arco tra 2 m. alte sfilare l'unc., puntarlo nell'arco corrispondente della fascia da unire, rip. l'asola sfilata e farla passare attraverso l'arco, lav. 1 cat. e pros. in questo modo collegando tutti gli archi di 2 cat. agli archi corrispondenti delle fasce da unire. In questo modo il dietro e il davanti sono terminati.

Unione dei fianchi:

per unire i fianchi dell'abito piegare a metà, nel senso della lunghezza, ciascuna fascia laterale, e lav. la 2ª riga di rifinitura sul lato del davanti, unendo tutti gli archi di 1 cat. agli archi corrispondenti della 2ª riga di rifinitura del dietro, procedendo come indicato per le unioni precedenti. In questo modo l'abito è unito sui fianchi.

Bordo inferiore:

ripr. la lav. lungo il margine inferiore dell'abito e lav. 3 giri nel modo seg.:

1° giro: 3 cat. (= 1ª m. alta), 2 cat., saltare 2 m., 1 m. alta nella m. seg., * 1 m. alta nella m. seg., 2 cat., saltare 2 m., * rip. da * a * per tutto il giro e term. con 1 m. bss. nella 3ª cat. d'inizio.

2° giro: lav. 3 m. alte in ogni arco di 2 cat., iniziando con 3 cat. che sostituiscono la 1ª m. alta e terminando con 1 m. bss. nella 3ª cat. d'inizio.

3° giro: come il 1° giro. Tagliare e fissare il filo.

Fascia inferiore a punto fantasia: avv. una cat. di 40 m. e lav. a punto fantasia seguendo lo schema, raggiunta la lunghezza del margine inferiore dell'abito [circa 96 (104:112) cm] tagliare e fissare il filo. Cucire le m. d'avvio alle m. dell'ultima riga della fascia, chiudendola ad anello.

Rifinire un lato lungo della fascia con 2 giri lavorati come indicato per il 2° e il 3° giro del bordo inferiore. Ripetere la stessa lavorazione sull'altro lato e, durante la lav. dell'ultimo giro unire la fascia al bordo inferiore dell'abito, come indicato per le unioni precedenti.

Volant:

ripr. la lav. sul margine inferiore della fascia al fondo dell'abito e lav. a p. strega, eseguendo 2 punti ogni 3 m. alte e lavorando in giri. Dopo aver lavorato 12 giri a p. strega lav. 1 giro di rifinitura nel modo seg.: * 1 m. bassa nella m. seg., saltare 1 m. bassa, lav. (4 m. alte triple chiuse ins, 6 cat, 1 m. bss, 6 cat, 4 m. alte triple chiuse ins) nella m. bassa seg., saltare 1 m. bassa *, rip. da * a * per tutto il giro e term. con 1 m. bss. nella 1ª m. bassa del giro. Tagliare e fissare il filo.

Manica:

avv. una cat. di 24 m. e lav. a punto fantasia seguendo lo schema. A 42 cm di alt. tot. tagliare e fissare il filo. Rifinire un lato lungo della manica con 2 righe lavorate come indicato per la rifinitura delle fasce centrali unendosi, durante la lav. della 2ª riga, alle m. dello scalfò dell'abito, procedendo come indicato per le unioni precedenti. Cucire i lati corti della manica alle m. alla base degli scalfi. Sull'altro lato lungo della manica lav. solo la 1ª riga di rifinitura.

Volant:

ripr. la lav. sul margine esterno della manica e lav. a p. strega, eseguendo 2 punti ogni 3 m. alte. Dopo aver lavorato 8 righe a p. strega lav. 1 riga di rifinitura nel modo seg.: * 1 m. bassa nella m. seg., saltare 1 m. bassa, lav. (4 m. alte triple chiuse ins, 6 cat, 1 m. bss, 6 cat, 4 m. alte triple chiuse ins) nella m. bassa seg., saltare 1 m. bassa *, rip. da * a * per tutta la riga e term. con 1 m. bassa nell'ultima m. Tagliare e fissare il filo.

Bordo scollo:

lav. 1 giro di rifinitura procedendo come indicato per il giro di rifinitura del volant al fondo dell'abito.

Amostra

Um quadrado de 10 x 10 cm, feito em ponto segredo com a agulha nº 1,00; corresponde a 15 pontos e 17 carreiras.

O vestido é trabalhado em diversas partes, seguindo o modelo para a disposição das mesmas.

Faixa lateral esquerda das costas para o trabalho da linha de base 24 (27:30) p. segredo + 4 para virar e trabalhe em ponto segredo. A 43 (45:47) cm de altura total, para a cava da frente, deixe 12 pontos em suspenso, à direita. A 42 cm do início da cava da frente, para fazer a cava das costas monte 12 pontos segredo à direita + 4 para virar e continue em ponto segredo. A 43 (45:47) cm da cava das costas corte e fixe o fio. Debrue o lado comprido do direito da faixa (lado de dentro) com 2 carrs. trabalhadas da seguinte maneira:

1ª carr.: trabalhe 3 p. altos em cada arco formado pelo ponto segredo (substitui o 1º p. alto de cada carr. com 3 cad.), vire.

2ª carr.: 3 cad. (= 1º p. alto), * 2 cad., salte 2 p., 1 p. alto no p. seguinte *, repita de * a * ao longo de toda a carr. No final corte e fixe o fio. Nas duas secções do lado exterior da faixa (excluídos portanto os 42 cm da cava) trabalhe a 1ª carr. de acabamento como indicado anteriormente e, apenas na secção das costas, trabalhe também a 2ª carr. (a 2ª carr. da secção da frente irá ser trabalhada para unir os lados). No final corte e fixe o fio. Faça o mesmo acabamento no lado comprido da cava.

Faixa lateral direita das costas e da frente:

Trabalhe-se como a faixa esquerda mas de modo simétrico.

Faixa central da frente:

Monte uma cad. de 72 malhas e trabalhe em p. fantasia. A 51 (53:55) cm de altura total, para o decote, continue apenas com os 5 p. laterais (alças) e coloque todos os outros p. em suspenso. Nos p. laterais trabalhe como segue: 3 cad. (= 1º p. alto), salte 1 p., trabalhe (2 p. altos, 2 cad., 2 p. altos) no p. seguinte, salte 1 p., 1 p. alto no último p., vire (*) 3 cad., trabalhe (2 p. altos, 2 cad., 2 p. altos) no arco de 2 cad. seguintes, 1 p. alto no último p. alto da carr., vire (*); repita a carr. de (*) a (*) até trabalhar 19 cm para as alças (costas e frente). Corte e fixe o fio.

Faixa central das costas:

Monte uma cadeia de 72 malhas e trabalhe em p. fantasia. A 58 (60:62) cm de altura total, corte e fixe o fio. Cosa as extremidades das alças aos lados da última carr. da faixa central das costas, formando uma única faixa com 128 (132:136) cm de comprimento.

Remate os lados compridos da faixa obtida fazendo 2 carrs. como indicado para as faixas laterais. Na 1ª carr. trabalhe 3 p. altos no arco lateral de cada carr. e, na 2ª carr. coloque a agulha na 2ª carr. de acabamento das faixas laterais direita e esquerda (siga o modelo como guia para a disposição correcta das várias partes). Proceda da seguinte maneira: depois de ter trabalhado a 1ª cad. do arco entre 2 p. altos retire a agulha e insira-a no arco correspondente da faixa a unir, retome a argola desenfiada e faça-a passar através do arco, trabalhe 1 cad. e continue deste modo ligando todos os arcos de 2 cad. aos arcos correspondentes das faixas a unir. Deste modo as costas e a frente estarão terminadas.

União dos lados:

Para unir os lados do vestido, dobre ao meio, no sentido do comprimento, cada faixa lateral, e trabalhe a 2ª carr. de acabamento no lado da frente, unindo todos os arcos de 1 cad. aos arcos correspondentes da 2ª carr. de acabamento das costas, procedendo como indicado para as uniões anteriores. Deste modo o vestido fica com os lados unidos.

Remate inferior:

Retome as malhas ao longo da margem inferior do vestido e trabalhe 3 voltas da seguinte maneira: **1ª volta:** 3 cad. (= 1º p. alto, 2 cad., salte 2 p., 1 p. alto no p. seguinte, * 1 p. alto no p. seguinte, 2 cad., salte 2 p. *, repita de * a * ao longo de toda a volta e termine com 1 meio p. na 3ª cad. do início.

2ª volta: trabalhe 3 p. altos em cada arco de 2 cad., começando com 3 cad. que substituem o 1º p. alto e terminando com 1 meio p. na 3ª cad. do início.

3ª volta: como a 1ª volta. Corte e fixe o fio.

Faixa inferior em ponto fantasia:

Monte uma cad. de 40 malhas e trabalhe em ponto fantasia seguindo o esquema. Atingido o comprimento da margem inferior do vestido (cerca de 96 cm) corte e fixe o fio. Cosa as malhas de montagem às malhas da última carr. da faixa, fechando-a em anel. Acabe um lado comprido da faixa com 2 voltas trabalhadas como indicado para a 2ª e 3ª voltas do remate inferior. Repita o mesmo processo do outro lado e, ao longo da última volta, una a faixa ao remate inferior do vestido como indicado para as uniões anteriores.

Folho:

Retome o trabalho na margem inferior da faixa ao fundo do vestido e trabalhe em ponto segredo, fazendo 2 pontos em cada 3 p. altos e trabalhando em voltas. Depois de ter feito 12 voltas em ponto segredo trabalhe 1 volta de acabamento da seguinte maneira: * 1 p. baixo no p. seguinte, salte 1 p. baixo, trabalhe (4 p. altos triplos fechados juntos, 6 cad., 1 meio p., 6 cad. e 4 p. altos triplos fechados juntos), salte 1 p. baixo *, repita de * a * ao longo de toda a volta e termine com 1 meio p. no 1º p. baixo da volta. Corte e fixe o fio.

Manga:

Monte uma cad. de 24 p. e trabalhe em ponto fantasia, seguindo o esquema. A 42 cm de altura total, corte e fixe o fio. Termine um lado comprido da manga com 2 carreiras trabalhadas como indicado para o acabamento das faixas centrais unindo-as, ao longo da 2ª carr., aos pontos da cava do vestido, trabalhando como indicado para as uniões anteriores. Cosa os lados curtos da manga aos pontos na base das cavas. No outro lado comprido da manga trabalhe apenas a 1ª carr. de acabamento.

Folho:

Recupere os pontos na margem externa da manga e trabalhe em ponto segredo fazendo 2 pontos em cada 3 p. altos. Depois de ter feito 8 carrs. em p. segredo faça 1 carr. de acabamento da seguinte maneira: * 1 p. baixo no p. seguinte, salte 1 p. baixo, trabalhe (4 p. altos triplos fechados juntos, 6 cad., 1 meio p., 6 cad. e 4 p. altos triplos fechados juntos), salte 1 p. baixo *, repita de * a * ao longo de toda a carr. e termine com 1 p. baixo no último p.

Debrum do decote:

Trabalhe 1 volta de acabamento fazendo como indicado para a volta de acabamento do folho no fundo do vestido.